



GSM Ultra J

Manuel d'installation

www.ixel.fr



GSM ULTRA-J

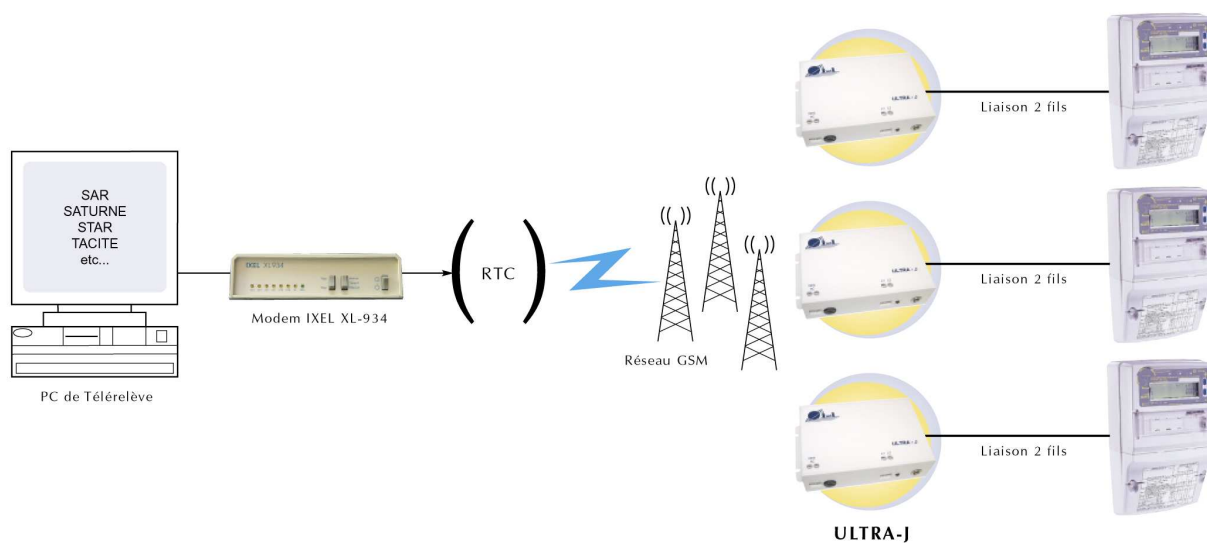
La télérelève des compteurs jaunes

ULTRA-J

Télérelève sans fil
des compteurs jaunes
électroniques



Télérelève sans fil des compteurs jaunes électroniques



04/04/00 14:00 02761410000

**AFIN DE TIRER LE MAXIMUM DE SATISFACTION DANS L'EXPLOITATION DU GSM
ULTRA-J, NOUS VOUS PRIONS DE BIEN VOULOIR RESPECTER LES CONSIGNES
D'INSTALLATION QUI SUIVENT.**



Installation

Description du GSM ULTRA /J (TRL-GSM/J).



Dimensions

- Hauteur 37 mm
- Largeur 95 mm
- Longueur 153 mm

Le modem est livré avec:

- Un Kit antenne XL-KA
- Un mini cd-card avec documentations et logiciels d'installation d'XL-GSM et XL-Terminal

Tension d'alimentation et fusible

- Le GSM ULTRA-J est livré pour une tension de 230 volts
- En cas de remplacement du fusible, bien vérifier qu'il s'agit d'un fusible 400 mA temporisé.

Précautions indispensables

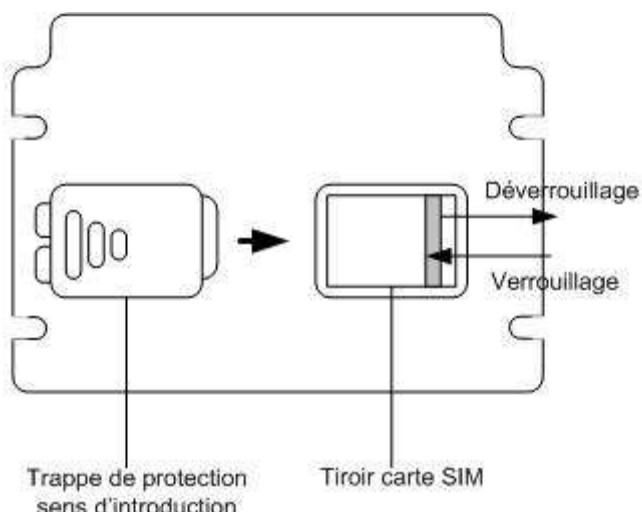
- Raccorder les fils de jonction téléphonique à l'appareil et au compteur avant le branchement secteur du GSM ULTRA-J.
- Toujours installer la carte SIM Data dont on a préalablement inhibé le contrôle du code PIN dans l'ULTRA-J avant la mise sous tension de celui-ci.

Branchements à effectuer avant mise en service

- Branchement de la liaison téléphonique entre l'ULTRA-J et le compteur. Cette liaison est réalisée à partir d'une paire téléphonique que l'on connecte sur les plots « L1 et L2 » de l'ULTRA-J et du compteur.



- Connexion du cordon alimentation sous l'indication « 230 VAC »
- Insertion de la carte SIM dans le logement prévu à cet effet au dos de l'ULTRA-J.



Insertion de la carte SIM :

- Enlever la trappe.
- Déverrouiller le loquet métallique.
- Soulever le tiroir carte SIM et Insérer la carte en respectant la forme du coin coupé
- Refermer le tiroir SIM
- Verrouiller le loquet métallique
- Remettre la trappe en respectant le sens d'introduction

- Installer le fouet d'antenne

sur l'équerre fournie et visser le connecteur FME/F du câble antenne sur le connecteur FME/M du boîtier.



Fonctionnement de la LED en face avant

- A la mise sous tension la led rouge reste fixe environ 15 à 50 secondes en fonction des opérateurs et de l'abonnement puis elle se met à clignoter.
- Lorsque la led clignote, l'interface ULTRA-J est au repos. Elle est connectée au réseau GSM et prête à recevoir des appels.
- En transmission de données après un appel de télérelève, elle reste allumée fixe pendant toute la durée de la transmission de données et revient au mode clignotant lorsque la télérelève est terminée.

Anomalies

- Après la mise sous tension du boîtier ULTRA-J, si la led rouge reste fixe, il y a anomalie. Pour la corriger, Vérifier que le fouet d'antenne est correctement vissé sur le connecteur du boîtier et que la carte SIM est correctement installée dans son logement.
- Si vous disposez d'un boîtier XL-TELINFO (voir son utilisation ci-après) vérifier :
- La qualité de la couverture GSM de l'opérateur utilisé
- Que Le contrôle du code PIN est bien inhibé
- Que La carte SIM est bien enregistrée sur le réseau

Utilisation du boîtier XL-TELEINFO avec l'interface ULTRA-J



Lors de l'installation d'un ULTRA-J, l'agent installateur ne dispose pas obligatoirement d'un téléphone mobile, pour visualiser le taux de couverture GSM, savoir si le contrôle du code PIN de la carte SIM est bien inhibé et s'assurer que la carte SIM est bien enregistrée sur le réseau par l'opérateur.

La nouvelle version du boîtier XL-TELEINFO offre cette possibilité via les deux bornes téléphoniques L1 et L2 de l'ULTRA-J.

Pour ce faire, il suffit de connecter les deux fiches du cordon XL-TELEINFO aux bornes L1 et L2 du boîtier ULTRA-J.

Un cœur bat au rythme des trames reçues et on voit apparaître le numéro de version de l'ULTRA-J ainsi que sa date de mise à jour.

Alimentation de l'ULTRA-J avec carte SIM insérée.

- La led du boîtier ULTRA-J reste fixe durant environ 15 secondes avant de clignoter.

Premier appui sur le bouton du XL-TELINFO = Test de couverture GSM de l'opérateur utilisé.

- Premier écran : RECEP. 1 + CSQ : nn,nn (*)
- Deuxième écran : RECEP. 2 INSUFFISANT, ACCEPTABLE, BON ou EXCELLENT

Ces deux écrans tournent en boucle jusqu'à un nouvel appui sur le bouton central.

Deuxième appui sur le bouton du XL-TELINFO = Contrôle de l'inhibition du code PIN

Une des réponses suivantes va s'afficher :

- Le message « CPIN. SIM PRETE » signifie que le code PIN est inhibé
- Le message « CPIN. SIM PIN » signifie que le code PIN n'est pas inhibé

Troisième appui sur le bouton du XL-TELINFO = Contrôle de l'enregistrement de la carte SIM sur le réseau de l'opérateur utilisé.

- Premier écran : ENREG. 1 + CREG : 0,1 - 0,5 ou 0,0 - 0,2 - 0,3
- Deuxième écran : ENREG. 2 ENREG. REUSSI ou NON ENREG.

Alimentation de l'ULTRA-J sans carte SIM insérée

La Led du boîtier ULTRA-J reste fixe

Premier appui sur le bouton du XL-TELINFO = Test de couverture GSM de l'opérateur le plus proche.

- Premier écran : RECEP. 1 + CSQ : nn,nn
- Deuxième écran : RECEP. 2 INSUFFISANT, ACCEPTABLE, BON ou EXCELLENT

Deuxième appui sur le bouton du XL-TELINFO

- Réponse : « CPIN ?? » = (carte SIM absente ou mal installée)

Troisième appui sur le bouton du XL-TELINFO

- Réponse « ENREG. » « :+CREG : ? » = (carte SIM absente ou mal installée)

Contrôle du bon fonctionnement de l'interface ligne d'un ULTRA-J

Connecter un téléphone de test en lieu et place du compteur sur la paire téléphonique on doit obtenir une tonalité de 440Hz.

(*) +CSQ: <rss>,<ber>

rss étant le niveau de réception

ber étant le code d'erreur réception

rss		Ber	
RECEP 1	RECEP 2	RECEP 1	RECEP 2
0 à 11	Insuffisant	99	Inconnu ou non détectable
12 à 14	Acceptable	0 à 2	Transmission correcte
15 à 20	Bon	3 à 5	Transmission Perturbée
21 à 31	Excellent		

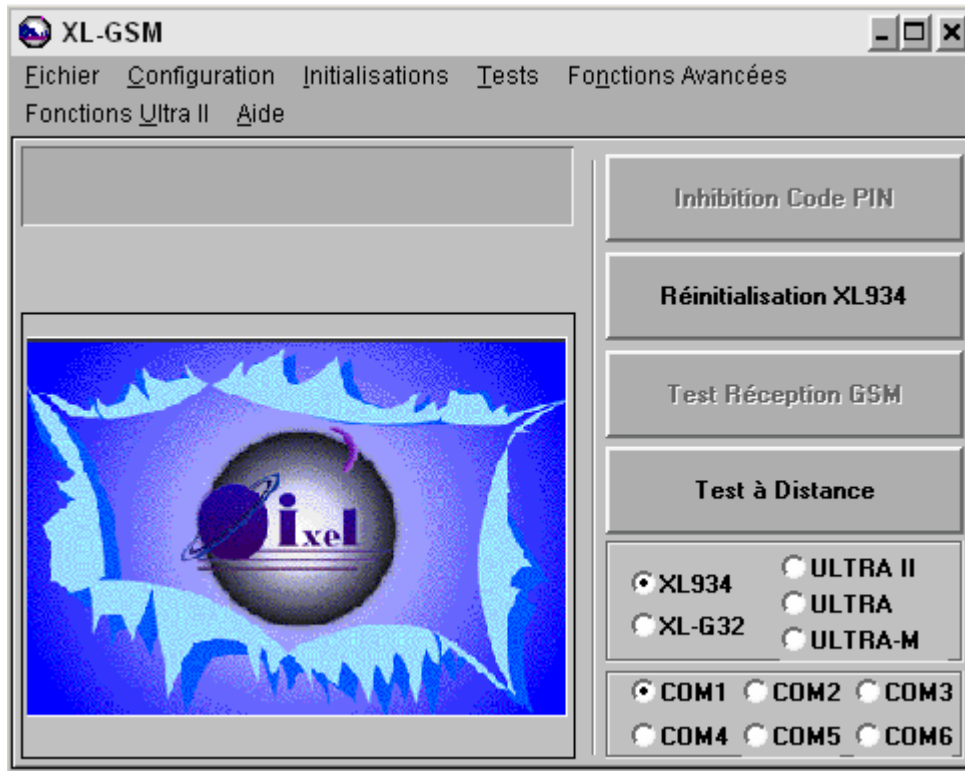


Procédure de test à distance (Couverture GSM et Test de ligne)

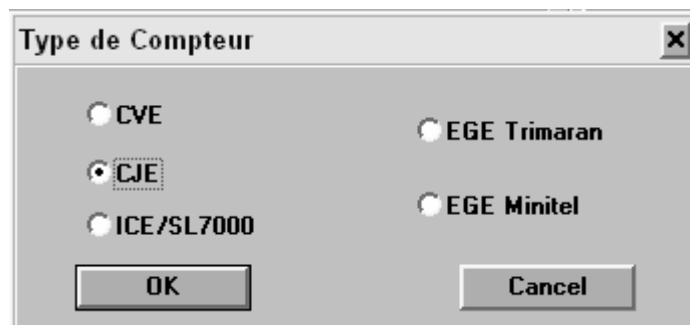
Configuration requise :

- Côté appelant, un PC équipé d'un modem XL-934 et du logiciel XL-GSM.
- Côté appelé, un CJE ou CVE équipé d'une interface RTC-GSM ULTRA-J ou ULTRA-M.

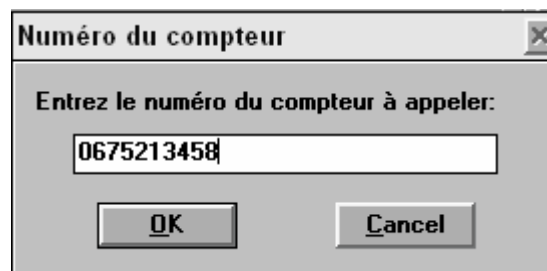
Sélectionner XL-934 et le port COMx utilisé - Cliquer sur TEST à Distance



Sélectionner le type de compteur appelé CJE ou CVE pour un ULTRA-J.



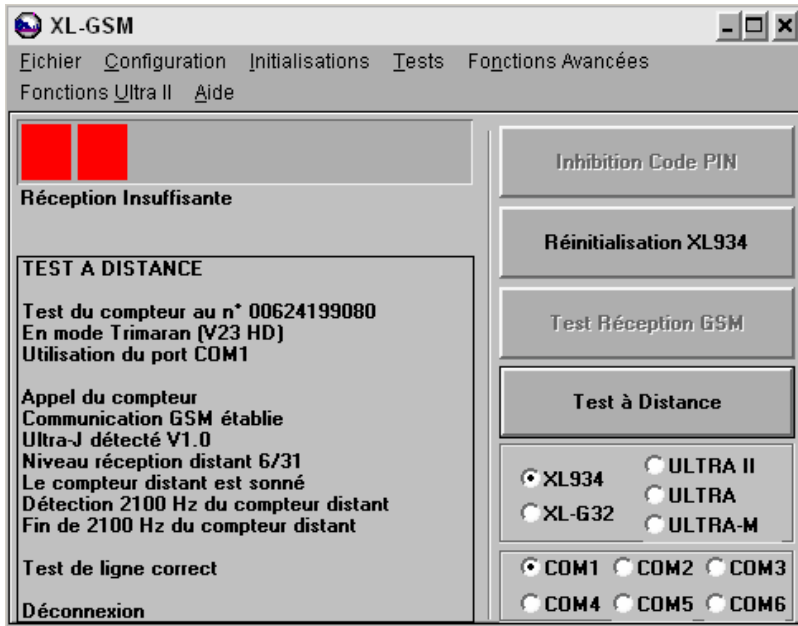
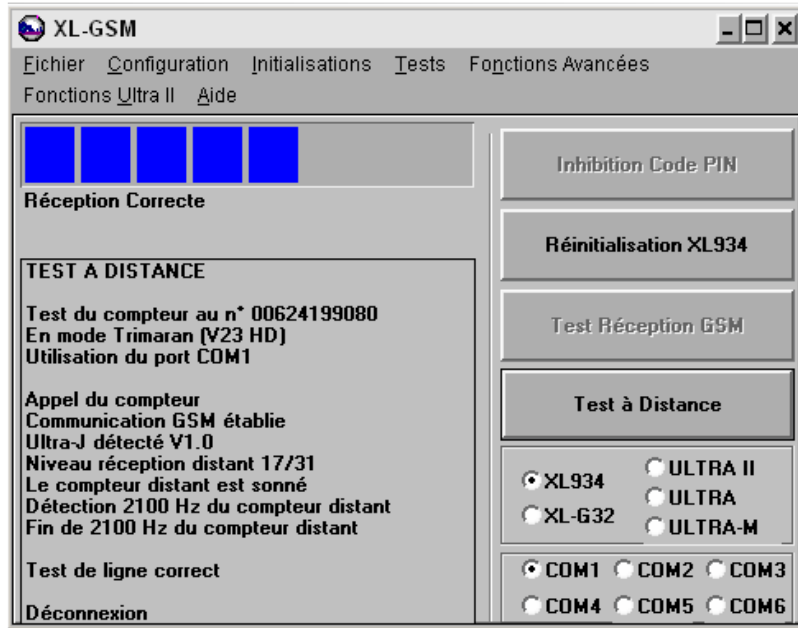
Saisir le N° de téléphone GSM du compteur et cliquer sur OK





Ci-dessous résultat de différents tests de ligne

Lorsque le compteur CJE ou CVE est rattaché à une interface RTC-GSM ULTRA-J en complément du test de ligne vous obtenez comme ci-dessous le N° de version de l'ULTRA utilisé et son niveau de réception GSM sur site avec son bargraph associé.



Un niveau de réception de 15 à 31 est recommandé par IXEL pour la télérelève de la courbe de charge d'un compteur, ci-dessous récapitulatif.

Couverture	
0 à 11	Insuffisant
12 à 14	Acceptable
15 à 20	Bon
21 à 31	Excellent

ANNEXE

Directives de l'Union Européenne

- Marquage immatriculation



- Directives de l'Union Européenne (UE)

L'Union Européenne a développé des directives pour harmoniser les normes de sécurité des produits dans l'ensemble de l'UE. Deux de ces directives s'appliquent directement à l'interface ULTRA J

La Directive Compatibilité CEM 89/336/CEE
Norme générique d'immunité EN50082-1
Norme générique d'émission EN50081-1

La Directive basse tension DBT 73/23/CEE

Norme EN60950 pour la sécurité électrique avec respect de l'exigence EDF pour l'isolation du module à 10KV - 50Hz - 1 mn, par rapport aux masses environnantes et à la sortie ligne téléphonique.

- Conformité de l'équipement GSM

Le module GSM intégré dans le GSM ULTRA est le modèle MO200 (quad band 850/900/1800/1900 Mhz) du fabricant SAGEM. Il est conforme aux réglementations techniques :

Directive CEE 1999/5/CE

Sécurité	EN 60950
CEM	EN 301 489-1 -EN 301 489-7
Tension	73/23/CEE
Réseau	Exigences GT01 v 4.7.0

TBR 19 Edition 5
TBR 20 Edition 3
TBR 31 Edition 2
TBR 32 Edition 2

EN 301 511



IXEL

9, rue Saint Vincent - 78100 Saint Germain en Laye

Service commercial : 01.39.04.68.51 ou bruno.fernandez@ixel.fr

Service après Vente : 01.39.04.68.54 ou p-m.surpin@ixel.fr

Service administratif : 01.39.04.68.50 ou deshayes@ixel.fr

Fax : 01.39.73.34.10 ou www.ixel.fr